

馆藏玉兔精灵活泼又可爱, 去上博先睹为快

市文化旅游局介绍,2023年是癸卯兔年,在新春佳节即将到来之际,上海博物馆精选了5件馆藏文物,并从山西博物院和衢州市博物馆借展2件文物,举办《玉兔精灵——上海博物馆兔年迎春展》。展览将于2023年1月18日起免费对公众开放,展期持续到2月26日。

请大家注意个人防护,不扎堆、不聚集,做到防疫“三件套”,防护“五还要”,切实当好自己健康的第一责任人。



玉兔精灵: 上海博物馆兔年迎春展

展览日期:

2023年1月18日-2月26日(周一闭馆,法定节假日除外)

展览地点:

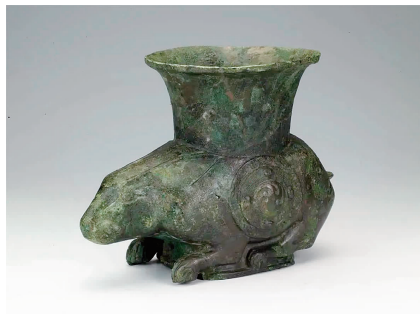
上海博物馆大厅及中国历代绘画馆
上海博物馆一楼大堂将展出6件文物,包括西周的兔尊、双兔车衡饰,唐代的白釉兔,南宋的青玉兔镇纸,元代的水晶兔和清代的玉兔支神,三楼历代绘画馆展出清代画家禹之鼎的《仕女三兔图》轴。

这些包含兔形象的文物历经千百年,

来自南到北多个地区,展现古代人民对兔子长久的观察与喜爱。希望这些惟妙惟肖、生动可爱的“兔精灵”,能够为观众朋友带来新年的跃动之喜。

展品介绍

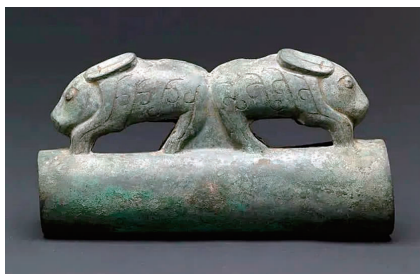
● 兔尊



西周(公元前1046年-前771年),高22.2厘米、长31.8厘米,1992年曲沃县北赵村晋侯墓地M8出土。(山西博物院藏)

这件青铜兔尊与上博青铜展厅中著名的晋侯图片钟来自同一位晋侯。兔作匍匐状双目前视,两耳向后并拢,四腿蜷曲,腹部中空。兔身两侧饰三层依次凸起的圆形纹饰,由里向外依次是涡纹、四目相间的斜角雷纹和勾连雷纹。以兔作为尊的器形,在青铜器中尚属首见。

● 双兔车衡饰



西周(公元前1046年-前771年),

长16.4厘米。(上海博物馆藏)

车衡通常为一直圆柱形的木棍,其主要功能是缚驾驭马。这件器物的主体呈空心圆筒状,用于插入木衡起到稳固和装饰的作用。双兔立于圆筒之上,作反向奔跑状俯首曲肢,圆目长耳,臀部相连,腹部两侧装饰有云纹。这件车衡饰铸造精良,双兔形象写实,造型生动活泼,是西周青铜车马器中的精品

● 白釉兔



唐代(618-907),高9.7厘米、底径7.9厘米。(上海博物馆藏)

在中国古代,白兔往往被视为祥瑞之兆。古人还将白兔与孝行相关联,如《旧唐书》和《宋史》都曾记载行孝之家出现白兔、灵芝等祥瑞的故事。这件白釉兔,兔蹲踞于八边形台座之上,昂首前视,双耳后抿。通体施白釉,台座底部露白胎微泛黄,兔眼点褐彩。巩义黄冶窑窑址曾出土造型相近的素胎残件,结合胎釉特征判断此件器物当属巩义窑产品。

● 青玉兔镇纸



南宋(1127-1279),长6.7厘米、宽2.6厘米、高3.6厘米。1974年南宋咸淳十年史绳祖及其继室杨氏合葬墓出土。(衢州市博物馆)

史绳祖是南宋时期的一位士大夫,著述颇丰。在他与继室的合葬墓中出土了金银器、玉器等38件珍贵文物,反映了南宋时期的高超工艺水平和审美取向。这件兔形镇纸也是随葬品之一,由和田青玉圆雕而成,呈伏卧状,兔子双耳软绵绵地贴于背上,腹部、腿部刻短细线条,似为兔的软毛。双眼圆润有神,三片小嘴唇加以两侧阴刻的胡须,好似在微微颤动。

● 水晶兔



元代(1271-1368),长6.2厘米、宽4.4厘米、高2.6厘米,1994年上海市松江区圆应塔地宫出土。(上海博物馆藏)

这件精美的水晶兔出土于一座明代古塔的地宫,即位于上海市松江区的圆应塔。兔子因性情温良,历来被视为瑞兽,是圣洁、机敏、善良和生机的象征,素有“玉兔拜福”之说。水晶兔身体呈卧伏状,四肢收屈,弓背丰臀,全身圆润饱满。鼻子、胡须和四爪均用阴刻粗线条勾勒,兔毛以平行的细短阴线刻饰,装饰性强。腹背竖穿一孔,可系可佩。整体似作觅食状,质朴敦实、憨态可掬,有唐宋遗风。

● 玉兔支神



清代(1644-1911),高6厘米、宽4.5厘米。(上海博物馆藏)

十二支神是指十二地支的守护神,对应十二生肖的形象,其中玉兔是清晨5点至7点卯时的守护神。本品为上海博物馆所藏一组玉雕兽首人身十二支神坐像中的一支。玉兔尖嘴、圆眼、竖耳,身着交襟宽袖长袍,曲膝半跌,右手持折扇,左手握拳上举。整器集圆雕、阴刻、浅浮雕等多种技法于一体,雕琢精巧,玉兔支神摇扇持物,怡然自得。

● 禹之鼎 仕女三兔图轴



清代,纵160厘米、横81厘米。(上海博物馆藏)

此幅作从石草木,丽服仕女,独坐观兔。人物衣纹虬劲,多有提捺,花纹繁复,刻画细密,设色匀薄。足边三兔,似在嬉戏玩耍,两白一黑,毫毛毕现,情态可掬。

兔年观兔,大展宏“兔”。2023年春节,来上海博物馆,找寻可爱的“兔精灵”吧。

(综合自:市文旅局、上海发布)

上海进一步优化办证服务举措 有序恢复出入境证件办理

根据国家移民管理局关于2023年1月8日起新型冠状病毒感染“乙类乙管”后优化移民管理政策措施的公告,上海公安出入境管理部门有序恢复受理审批中国公民因出国旅游、访友申请普通护照,恢复办理本市户籍居民或持上海市居住证的外省市居民旅游、商务赴港签注;恢复受理审批外国人申请普通签证延期、换发、补发,停留证件签发、换发、补发,居留证件签发、延期、换发、补发。

市公安局出入境管理局介绍,将进一步优化办证服务举措,确保窗口全量开放,引导申请人预约错峰办理,减少办证等候时间。详细举措请见:

1. 窗口全量开放

全市20个出入境办证大厅的近150个受理窗口将全量开放,同时增配

自助拍照机等设备,尽可能地释放窗口接待能力,满足群众办证需求。

2. 预约错峰办理

按照最大接待能力设置预约额度,分批分量动态放号,申请人可提前十个工作日内通过一网通办平台、随申办APP及小程序、移民局APP及小程序等进行预约,并按照预约办证时间前往预约办证点办理。

3. 开辟绿色通道

对于老年人、未成年人等特殊群体及确有紧急事由的申请人,将开辟绿色通道予以办理。

出入境管理部门建议:

请近期尚无明确出国出境计划的申请人合理安排办证时间,待有需求后再预约办理。(综合自:上海发布、市公安局出入境管理局)