

# 如何避免追尾与被追尾?

■ 陆灵为

行车上路,难免会出现一些小刮小蹭,而一旦出现交通事故,不仅耽误事儿,而且还会给自己找来各种不必要的麻烦。那么如何预防追尾和被追尾呢?

## 错开视线,看得更清楚

在车流中,尽量避免正对前车车尾,最好是与前车错开一定的距离,偏左或者偏右,都可以。这样做的目的是,自己不仅能够观察到前车的行

车状态,还能够看到更前一辆车的情况,做到提前预警。另外一方面,这样做也可以让后车方便观察到前车行驶状况,能够预防自己被追尾。

## 别跟“问题”车,避免追尾

刹车灯的作用是提醒后方驾驶员,若跟随刹车灯有问题的车,少了刹车的提醒,驾驶员只能通过车距来判断前方车辆是否在刹车。如果出现突

发情况,前方车辆突然刹车,驾驶员反应时间变短,容易导致追尾。而到了晚上,若遇到刹车灯和示宽灯都有问题的车辆,情况将会更加危险。

## 轻点刹车,提醒后车

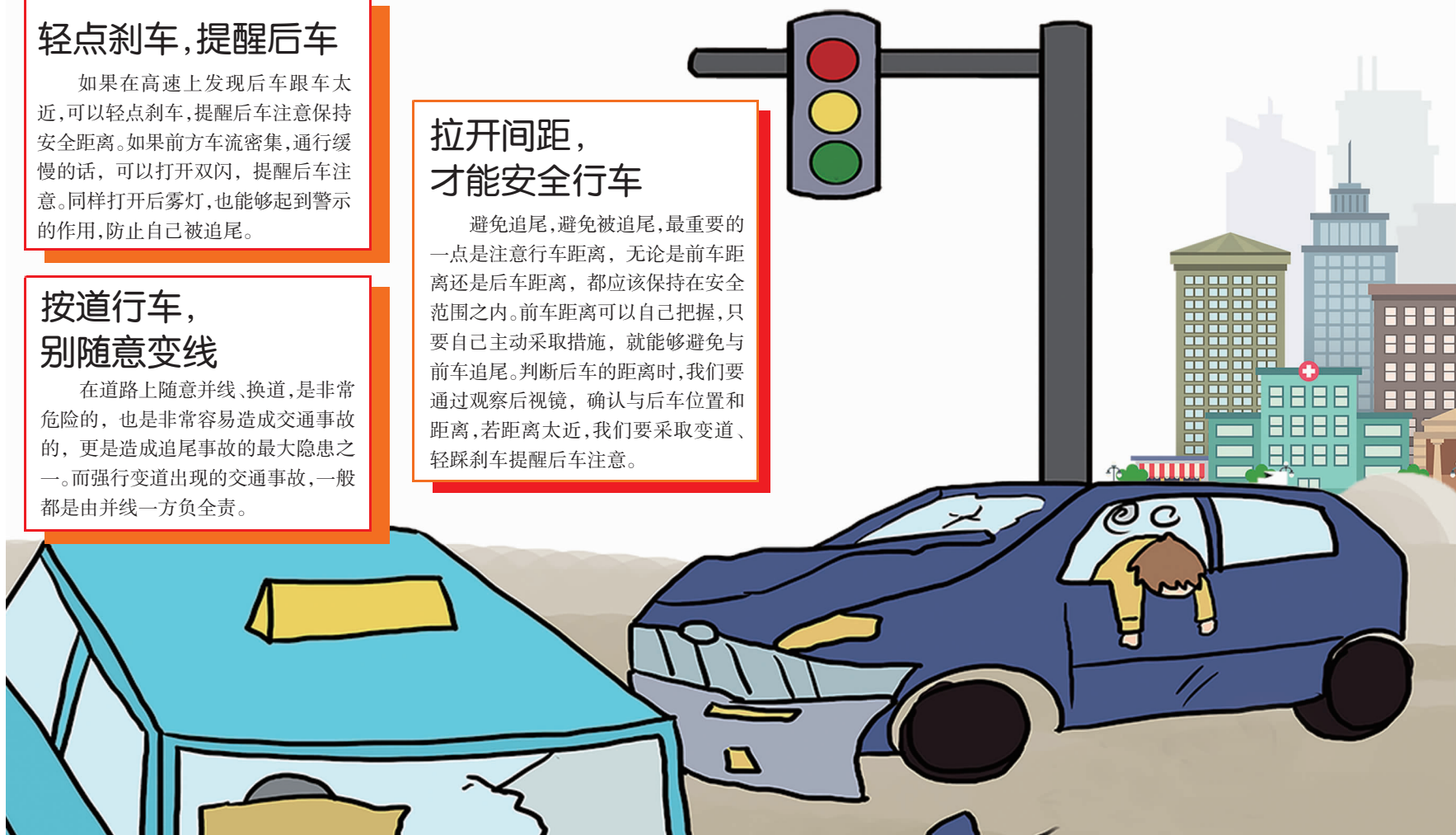
如果在高速上发现后车跟车太近,可以轻点刹车,提醒后车注意保持安全距离。如果前方车流密集,通行缓慢的话,可以打开双闪,提醒后车注意。同样打开后雾灯,也能够起到警示的作用,防止自己被追尾。

## 按道行车,别随意变线

在道路上随意并线、换道,是非常危险的,也是很容易造成交通事故的,更是造成追尾事故的最大隐患之一。而强行变道出现的交通事故,一般都是由并线一方负全责。

## 拉开间距,才能安全行车

避免追尾,避免被追尾,最重要的一点是注意行车距离,无论是前车距离还是后车距离,都应该保持在安全范围之内。前车距离可以自己把握,只要自己主动采取措施,就能够避免与前车追尾。判断后车的距离时,我们要通过观察后视镜,确认与后车位置和距离,若距离太近,我们要采取变道、轻踩刹车提醒后车注意。



## 冬季加油,静电易引发火灾,应该注意什么?

■ 陈勤

汽油是很易燃的,一点的摩擦或者电火花就可能引起燃烧。尤其是到了气候干燥的冬季,静电防不胜防,稍不注意便有可能引发火灾。所以,在自助加油时,要注意哪些细节防护呢?

### 加油前先放电

加油机上的金属键盘是直接地与地相接触的,大家在加油前需要在键盘上输入自己的加油信息,在输入的过程中,就可完成对身上静电的释放;有的加油机上还有配有专门的“静电释放器”,加油前记得用手触摸一下,也可将身上的静电释放消除。

### 油枪尽量深入油箱口

加油时,要手持加油枪不要离开,防止加油枪脱落,避免汽油遗撒,还要将加油枪尽量深入油箱口,可以

减少汽油挥发,从而减少起火介质。

### 尽量不要返回车内

车内是静电的一大“生产基地”,返回车内可能会将静电再次引到身上,如果必须回车内,出来后在接触加油枪前一定要再次消除身上的静电。

### 不要拍打衣物或头发

不要拍打化纤衣物或头发,因为化纤面料衣服容易产生静电,因此加油时不要对化纤衣物进行拍打,以免产生静电造成危险。

### 无余油再将油枪拔出

加完油后,油枪头上还有残余油滴,此时立即拔出油枪,很可能滴落在车身、地面,从而成为火灾隐患。所以,加完油等油枪头上的残余油滴彻底没有之后再拔油枪,以免增加起火隐患。

## 每次保养都要换机油?

■ 赵鸣泉

三分开七分养,是让车辆保持良好状态的秘诀。不管是新手还是老司机,都知道爱车需要按时保养,但在车辆保养的时候,我们会发现这么一个现象,每次保养机油机滤都是必换的项目,为什么会这样呢?

### 机油的主要作用有哪些?

机油,其实就是发动机的润滑油,而机油能够发挥润滑作用,主要是因为它有合适的黏度,可以让它在零件表面生成一层油膜,减少零件之间的摩擦,延长发动机使用寿命。那为什么每次保养都要换机油呢?

### 机油自然消耗,需更换

首先机油是会越用越少的,在发动机这个复杂的环境里,机油一不小心还会跑到气缸里被烧掉,这就是我们所说的烧机油。在保养时间之前,自然消耗加上少量

被烧掉的,机油会越来越少了,此时停车熄火后,机油都会流到低处,此时再启动,机油不会在短时间内回到各个零件上,会造成零件磨损。

### 机油日常污染,需更换

在机油流动的时候,气缸壁上的汽油燃烧残留物会被带进机油里,零件磨损的细小碎屑也会混进机油里,随着使用时间的增加,再加上发动机内部使用环境比较恶劣,会导致机油越用越脏,性能也就会随之下降,这就会影响到机油的正常工作。

### 机油长期氧化,需更换

任何物品都有保质期,机油也不例外,即使是长时间停车不使用,车内的机油,也会因为长期跟空气接触发生氧化,进而影响机油的润滑效果。尤其是在北方的冬季,长时间停车还会造成机油的黏稠,不仅影响车辆动力输出,还会增加车辆油耗。